



**МИНИСТЕРСТВО ОБРАЗОВАНИЯ, НАУКИ И МОЛОДЕЖНОЙ
ПОЛИТИКИ КРАСНОДАРСКОГО КРАЯ**

П Р И К А З

от 13.12.2019

г. Краснодар

№ 5175

**О деятельности центра опережающей
профессиональной подготовки Краснодарского края**

В целях выполнения мероприятия «Функционирование центра опережающей профессиональной подготовки» регионального проекта «Молодые профессионалы (Повышение конкурентоспособности профессионального образования)», а также исполнения Комплекса мер («дорожной карты») по созданию и функционированию центра опережающей профессиональной подготовки в Краснодарском крае, утвержденного распоряжением главы администрации (губернатора) Краснодарского края от 4 июля 2019 г. № 171-р «О концепции мероприятий по разработке и распространению в системе среднего профессионального образования новых образовательных технологий и формы опережающей профессиональной подготовки в рамках федерального проекта «Молодые профессионалы (Повышение конкурентоспособности профессионального образования)» национального проекта «Образование» (далее – распоряжение) **п р и к а з ы в а ю:**

1. Утвердить:

1) положение о деятельности центра опережающей профессиональной подготовки Краснодарского края (приложение 1);

2) план информационного сопровождения (медиаплан) деятельности центра опережающей профессиональной подготовки Краснодарского края (приложение 2);

3) дизайн-проект и зонирование центра опережающей профессиональной подготовки Краснодарского края (приложение 3);

4) перечень оборудования для оснащения центра опережающей профессиональной подготовки Краснодарского края (приложение 4).

2. Отделу профессионального образования (Батютина Н.А.) обеспечить координацию работы по созданию центра опережающей профессиональной подготовки Краснодарского края.

3. Отделу профессионального образования (Батютина Н.А.), государственному бюджетному профессиональному образовательному учреждению Краснодарского края «Краснодарский машиностроительный колледж» (Колодочка Т.Н.) обеспечить выполнение мероприятий плана информационного со-

проведения (медиаплана) деятельности центра опережающей профессиональной подготовки Краснодарского края в части касающейся.

4. Государственному бюджетному профессиональному образовательному учреждению Краснодарского края «Краснодарский машиностроительный колледж» (Колодочка Т.Н.) обеспечить:

1) внесение соответствующих изменений в устав образовательной организации;

2) реализацию комплекса мер («дорожной карты») по созданию и функционированию центра опережающей профессиональной подготовки в Краснодарском крае;

3) предоставление в отдел профессионального образования министерства образования, науки и молодежной политики Краснодарского края отчетов о выполнении комплекса мер («дорожной карты») по созданию и функционированию центра опережающей профессиональной подготовки в Краснодарском крае, индикаторов оценки деятельности центра опережающей профессиональной подготовки.

6. Контроль за выполнением настоящего приказа возложить на первого заместителя министра Пронько С.В.

7. Приказ вступает в силу со дня его подписания.

Первый заместитель министра



С.В. Пронько

С.В. Пронько

Приложение 1

УТВЕРЖДЕНО

приказом министерства образования,
науки и молодежной политики
Краснодарского края

от 13.12.2019 № 578

ПОЛОЖЕНИЕ
о деятельности центра опережающей
профессиональной подготовки Краснодарского края

I. Общие положения

1.1. Центр опережающей профессиональной подготовки Краснодарского края (далее – ЦОПП) – организация, координирующая развитие и использование ресурсов Краснодарского края в целях развития опережающей профессиональной подготовки, в том числе профессиональной ориентации, ускоренного профессионального обучения, подготовки, переподготовки, повышения квалификации всех категорий граждан по наиболее востребованным, новым и перспективным профессиям и компетенциям на уровне, соответствующем лучшим мировым стандартам и практикам, в том числе стандартам «Ворлдскиллс».

1.2. Настоящее Положение определяет цели, задачи, основные направления (виды) деятельности, организационную структуру и управление ЦОПП, права и ответственность работников ЦОПП.

1.3. Полномочия учредителя ЦОПП в пределах установленной федеральным законодательством и законодательством Краснодарского края компетенции осуществляет министерство образования, науки и молодежной политики Краснодарского края.

II. Нормативная правовая база обеспечения деятельности ЦОПП

2.1. Настоящее положение о Центре опережающей профессиональной подготовки (далее ЦОПП) разработано с учетом следующих нормативных документов:

Федеральный закон от 29 декабря 2012 г. № 273-ФЗ «Об образовании в Российской Федерации»;

приказ Минобрнауки России от 01 июля 2013 г. № 499 «Об утверждении Порядка организации и осуществления образовательной деятельности по дополнительным профессиональным программам»;

постановление Правительства Российской Федерации от 15 августа 2013 г. № 706 «Об утверждении Правил оказания платных образовательных услуг»;

распоряжения Министерства Просвещения РФ от 28.02.2019г. № Р-16 «Об утверждении методических рекомендаций о создании и функционировании центров опережающей профессиональной подготовки»;

распоряжения главы администрации (губернатора) Краснодарского края от 4 июля 2019 г. № 171-р «О концепции мероприятий по разработке и распространению в системе среднего профессионального образования новых образовательных технологий и формы опережающей профессиональной подготовки в рамках федерального проекта «Молодые профессионалы (Повышение конкурентоспособности профессионального образования)» национального проекта «Образования»;

2.2. ЦОПП является структурным подразделением Государственного бюджетного профессионального образовательного учреждения Краснодарского края «Краснодарский машиностроительный колледж» (далее – Колледж).

III. Цель и задачи деятельности ЦОПП

3.1. Целью деятельности ЦОПП является формирование системы опережающей профессиональной подготовки, в том числе профессиональной ориентации, ускоренного профессионального обучения, подготовки, переподготовки, повышения квалификации всех категорий граждан по наиболее востребованным, новым и перспективным профессиям и компетенциям на уровне, соответствующем лучшим мировым стандартам и практикам, в том числе стандартам «Ворлдскиллс», в соответствии с приоритетами социально-экономического развития Краснодарского края.

3.2. Основными задачами деятельности ЦОПП являются:

- 1) развитие приоритетных для Краснодарского края групп компетенций или отдельных компетенций, формирование и развитие новых компетенций, соответствующих приоритетам развития экономики Краснодарского края;
- 2) формирование современной системы подготовки по приоритетным для Краснодарского края компетенциям;
- 3) обеспечение доступности для граждан, включая граждан предпенсионного возраста, всех видов образовательных ресурсов при реализации образовательных программ по приоритетным для региона компетенциям, в том числе по компетенциям будущего Future Skills;
- 4) создание образовательных программ с использованием принципа конструктора компетенций;
- 5) обеспечение реализации индивидуальных образовательных траекторий;
- 6) реализация комплекса мер по профессиональной ориентации обучающихся общеобразовательных организаций, обучение их «первой профессии» на современном оборудовании;
- 7) организация и мониторинг проведения государственной итоговой аттестации обучающихся по образовательным программам среднего профессионального образования с использованием механизма демонстрационного экзамена;

IV. Основные направления (виды) деятельности

4.1. Деятельность ЦОПП направлена на:

мониторинг, анализ актуальной ситуации и динамики изменений на рынке труда Краснодарского края, прогнозирование востребованности рабочих кадров с целью формирования перечня компетенций опережающей профессиональной подготовки, разработки и реализации комплекса мер по устранению существующего и потенциального дефицитов компетенций;

развитие приоритетных для Краснодарского края и групп компетенций или отдельных компетенций, формирование новых компетенций, соответствующих приоритетам развития экономики региона;

формирование современной системы подготовки по приоритетным для региона компетенциям;

обеспечение доступности для граждан, включая граждан предпенсионного возраста, всех видов образовательных ресурсов для реализации образовательных программ по приоритетным для региона компетенциям;

конструирование образовательных программ с использованием принципа конструктора компетенций;

обеспечение реализации индивидуальных образовательных траекторий;

реализация комплекса мер по профессиональной ориентации лиц, обучающихся в общеобразовательных организациях, в том числе обучение их первой профессии на современном оборудовании;

создание условий для проведения государственной итоговой аттестации обучающихся по образовательным программам среднего профессионального образования с использованием механизма демонстрационного экзамена.

4.2. Для обеспечения мониторинга и прогнозирования востребованности компетенций ЦОПП использует необходимые информационно-аналитические ресурсы, в том числе:

1) данные о востребованности компетенций на территории Краснодарского края и среднесрочный прогноз её изменений (включая исчезающие, новые и перспективные компетенции);

2) перечень 50 наиболее востребованных на рынке труда, новых и перспективных профессий, требующих среднего профессионального образования, формируемый и актуализируемый Министерством труда и социальной защиты Российской Федерации;

3) перечень компетенций «Ворлдскиллс», формируемый и актуализируемый Союзом «Агентство развития профессиональных сообществ и рабочих кадров «Молодые профессионалы (Ворлдскилле Россия)», включая Future Skills («компетенции будущего»);

4) государственный информационный ресурс «Справочник профессий»;

5) материалы прогноза развития компетенций и перспективных профессий (международные, отраслевые, корпоративные, региональные форсайты) и др.;

б) иные данные, относящиеся к мониторингу и прогнозированию востребованности компетенций.

4.3. Для формирования условий внедрения практико-ориентированных, гибких образовательных программ, обеспечение построения индивидуальных образовательных траекторий для жителей Краснодарского края в ЦОППе развивается следующая деятельность:

получение первой профессии обучающимися общеобразовательных организаций, в том числе в рамках мероприятий по профессиональной ориентации на основе профессиональных проб;

включение модулей по новым компетенциям, приоритетным для развития экономики региона в программы среднего профессионального образования, за счет вариативной части программ;

опережающее освоение дополнительных профессиональных программ по запросам работодателей, параллельно с освоением программ среднего профессионального образования;

освоение нескольких компетенций в рамках программ среднего профессионального образования;

учет индивидуальных возможностей, обучающихся по обеспечению реализации программ среднего профессионального образования для лиц с ограниченными возможностями здоровья и инвалидов (адаптированные образовательные программы).

4.4. Для организации в Краснодарском края профессиональной ориентации лиц, обучающихся в образовательных организациях, обучению их первой профессии (реализация программ профессионального обучения) в деятельности ЦОПП проходит следующая деятельность:

сопровождение мероприятий в рамках реализуемых федеральных и региональных проектов;

организация масштабирования профессиональных проб;

реализация программ по освоению приоритетных для региона компетенций;

организация обучения первой профессии обучающихся общеобразовательных организаций;

создание и внедрение образовательных программ и необходимых условий для обеспечения возможности изучать предметную область «Технология» и других предметных областей на базе организаций, имеющих качественно оснащённые ученико-места, в том числе на базе детского технопарка «Кванториум».

содействует реализации на территории Краснодарского края Федерального проекта «Билет в будущее» и проектов и мероприятий, направленных на профессиональную ориентацию.

4.5. Реализация подготовки, переподготовки и повышения квалификации граждан по наиболее востребованным профессиям совместно с другими образовательными организациями Краснодарского края, а также в интересах организаций реального сектора экономики:

разработка и реализация программ подготовки, переподготовки и повышения квалификации граждан по перечню компетенций опережающей профессиональной подготовки;

формирование заказа на реализацию программ опережающей профессиональной;

конструирование программ опережающей профессиональной подготовки; организацию реализации разработанных программ в сетевой форме с учетом имеющихся или привлекаемых образовательных ресурсов;

организацию оценки результативности проведенных образовательных программ с применением механизма демонстрационного экзамена.

4.6. Организация в Краснодарском крае повышения квалификации педагогов и мастеров производственного обучения профессиональных образовательных организаций:

ЦОПП оказывает содействие Союзу Ворлдскиллс России в проведении конкурсного отбора лучших площадок для стажировок на территории Краснодарского края для реализации программ повышения квалификации педагогов и мастеров производственного обучения и сертификации в качестве экспертов Ворлдскиллс по перечню компетенций опережающей профессиональной подготовки.

ЦОПП организует сбор и формирование заявок образовательных организаций, расположенных на территории Краснодарского края, на участие в программах повышения квалификации педагогов и мастеров производственного обучения по компетенциям, включенным в перечень компетенций опережающей профессиональной подготовки.

ЦОПП может самостоятельно организовать повышение квалификации педагогов и мастеров производственного обучения по новым, перспективным и востребованным компетенциям, в том числе с привлечением для этих целей образовательных ресурсов (в первую очередь, кадров) других субъектов Российской Федерации.

4.7. Проведение государственной итоговой аттестации обучающихся по образовательным программам среднего профессионального образования с использованием механизма демонстрационного экзамена по стандартам «Ворлдскиллс»:

для организации процесса проведения демонстрационного экзамена ЦОПП формирует базу данных ресурсного обеспечения процесса. Данные доводятся до сведения всех образовательных организаций, реализующих программы среднего профессионального образования.

V. Организационная структура и управление

5.1. Организует работу ЦОПП руководитель, который назначается приказом директора Колледжа и подчиняется непосредственно директору Колледжа.

5.2. Сотрудники ЦОПП назначаются на должности и освобождаются от должностей приказом директора Колледжа.

5.3. Структура и штатное расписание ЦОПП утверждаются приказом директора Колледжа.

5.4. ЦОПП осуществляет свою деятельность как непосредственно, так и во взаимодействии с другими подразделениями Колледжа.

5.5. Образовательные программы повышения квалификации, подготовки и переподготовки специалистов, программ опережающего обучения разрабатываются ЦОПП с привлечением преподавателей Краснодарского края.

5.6. В целях информационного обеспечения деятельности создается и функционирует информационный ресурс (цифровая платформа) Центра в информационно-телекоммуникационной сети «Интернет».

VI. Права и ответственность работников ЦОПП

6.1. Для выполнения своих функций ЦОПП работники имеют право:

- 1) вносить директору Колледжа предложения:
 - по совершенствованию структуры, форм и методов работы ЦОПП, учебного процесса и повышения качества подготовки студентов (слушателей);
 - по развитию учебно-методической и материальной базы ЦОПП;
 - по подбору и расстановке кадров ЦОПП.
- 2) Запрашивать от структурных подразделений Колледжа информацию и документы, необходимые для выполнения своих функций.
- 3) Контролировать состояние и содействовать дальнейшему развитию системы опережающей профессиональной подготовки, дополнительного профессионального образования.

VII. Хранение документов ЦОПП

7.1. Утвержденные учебно-тематические планы, программы и другие учебно-методические материалы дополнительного профессионального образования хранятся в ЦОПП.

7.2. Все документы и копии документов, касающиеся студента (слушателя), хранятся в личном деле студента (слушателя) в Колледже.

7.3. Документы, подтверждающие прохождение учебной программы, группы студентов (слушателей) хранятся в папке в Колледже

7.4. Материалы промежуточной и итоговой аттестации групп студентов (слушателей) хранятся в Колледже.

Первый заместитель министра



С.В. Пронько

Приложение 2

УТВЕРЖДЕН

приказом министерства образования,
науки и молодежной политики
Краснодарского края

от 13.12.2015 № 5175

ПЛАН
информационного сопровождения (медиаплан) деятельности центра
опережающей профессиональной подготовки Краснодарского края

№ п/п	Наименование мероприятия	Сроки выполнения	Ответственные
1	2	3	4
1.	Создание раздела о центре опережающей профессиональной подготовки Краснодарского края (далее – ЦОПП) на сайтах государственного бюджетного учреждения Краснодарского края «Научно-методического центра профессионального образования», государственного бюджетного образовательного учреждения Краснодарского края «Краснодарский машиностроительный колледж»	до 01.03.2020 г.	Гнаткевич М.А., Мамукова А.Р., Колодочка Т.Н., руководитель ЦОПП
2.	Создание официальных аккаунтов ЦОПП в социальных сетях (ВКонтакте, Facebook, Instagram и др.), продвижение информационных и рекламных материалов о деятельности ЦОПП в социальных сетях	до 01.05.2020 г., далее - постоянно	Гнаткевич М.А., руководитель ЦОПП, сотрудник ЦОПП
3.	Пресс-конференции министра и первого заместителя министра образования, науки и молодежной политики Краснодарского края о деятельности ЦОПП	в течение 2020 г.	Сонина И.С., Гнаткевич М.А., руководитель ЦОПП

1	2	3	4
4.	Освещение запуска программ опережающей профессиональной подготовки в СМИ: сюжеты в выпусках новостей (ГТРК Кубань, и др.); новости на сайтах (minobr.kuban.ru и др.); публикации в печатных СМИ	в течение 2020 г.	Гнаткевич М.А., руководитель ЦОПП, представитель департамента информационной политики КК
5.	Создание сайта ЦОПП, интеграция его функционала с цифровой платформой ЦОПП	до 01.09.2020 г.	руководитель ЦОПП
6.	Презентация деятельности ЦОПП в рамках профильных мероприятий (форумов, выставок и др).	в течение 2020 г. (по отдельному графику)	руководитель ЦОПП
7.	Стратегические сессии по проектированию деятельности ЦОПП, встраиванию ЦОПП в образовательное пространство региона	май - сентябрь 2020 г.	руководитель ЦОПП
8.	Презентация ЦОПП в рамках деятельности Координационного совета по профессиональному образованию и подготовке работников квалифицированного труда (рабочих и служащих) и специалистов в Краснодарском крае	IV квартал 2020 г.	Сонина И.С., Зеленская Е.Ю., руководитель ЦОПП
9.	Презентация и обсуждение деятельности ЦОПП в рамках Конференции педагогических работников профессиональных образовательных организаций Краснодарского края	IV квартал 2020 г.	Сонина И.С., руководитель ЦОПП

Первый заместитель министра



С.В. Пронько

Приложение 3

УТВЕРЖДЕНО

приказом министерства образования,
науки и молодежной политики
Краснодарского края

от 13.12.2019 № 5175

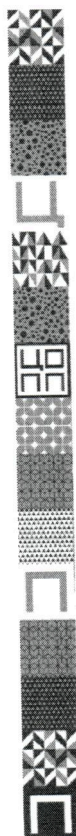
ЗОНИРОВАНИЕ И ДИЗАЙН-ПРОЕКТ помещений центра опережающей профессиональной подготовки, создаваемого в Краснодарском крае, в соответствии с брендбуком

ЦОПП будет располагаться в помещениях учебных мастерских по адресу:
Краснодарский край, г. Краснодар, ул. Северная, 309.

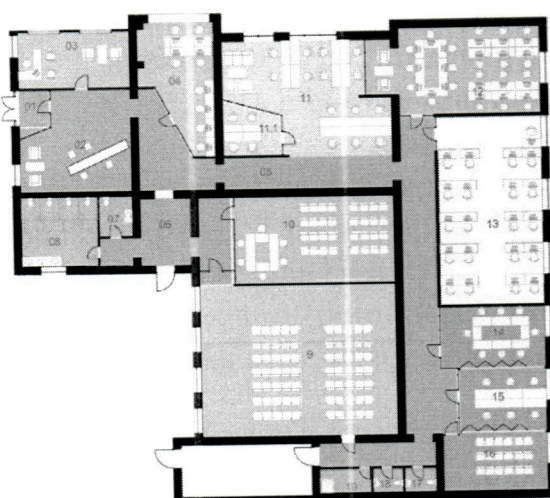
Месторасположение ЦОПП обеспечивает транспортную и пешеходную
доступность для всех категорий населения.

Общая площадь составляет 715,32 кв. метров.

фото 1



Зонирование ЦОПП



№	Наименование	Площадь
01	Тамбур	4,21
02	Рецепция	29,87
03	Персонал(кабинет директора)	24,43
04	Персонал	30,17
05	Коридор	110,75
06	Коридор	28,86
07	Санузел для МГН	5,19
08	Санузел	20,66
9	Лекторий	116,74
10	Медиазона	55,21
11	Коворкинг	59,51
11.1	Коворкинг(переговорная)	10,43
12	Проектная деятельность	54,83
13	Компьютерный класс	77,22
14	Аудитория-трансформер	25,16
15	Аудитория-трансформер	20,90
16	Аудитория-трансформер	23,38
17	Санузел	3,76
17	Санузел	3,56
17	Санузел	2,92
18	Санузел	2,78
19	КУИ	4,78
		715,32 м ²

Дизайн-проект входной группы и помещений в соответствии с брендбуком:

фото 2

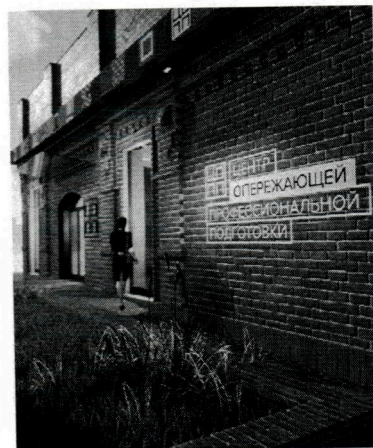
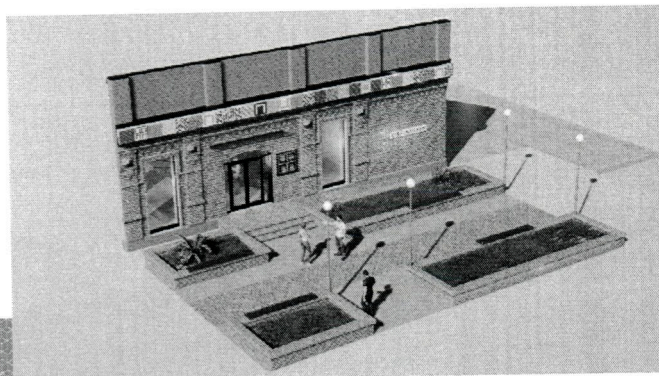


Визуализация входной группы в ЦОПП



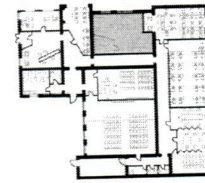
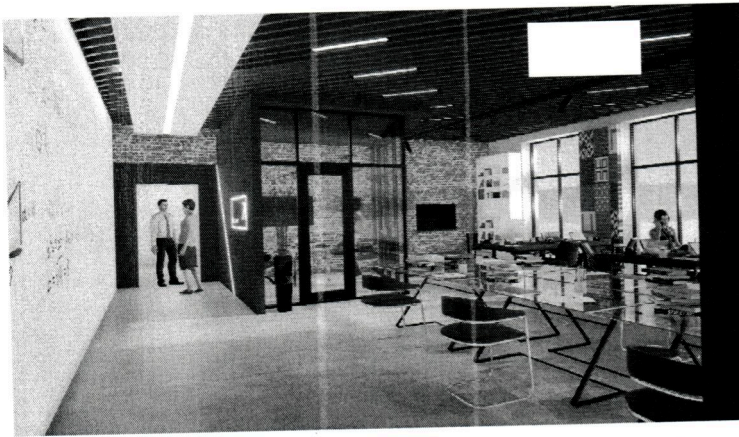
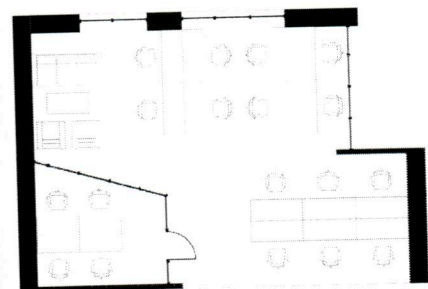
фото 3

Визуализация входной группы в ЦОПП (сценарий освещения)



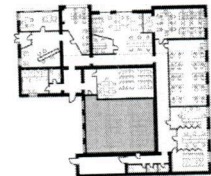
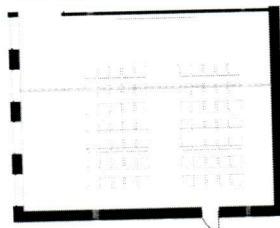
1) коворкинг-пространство:

фото 4

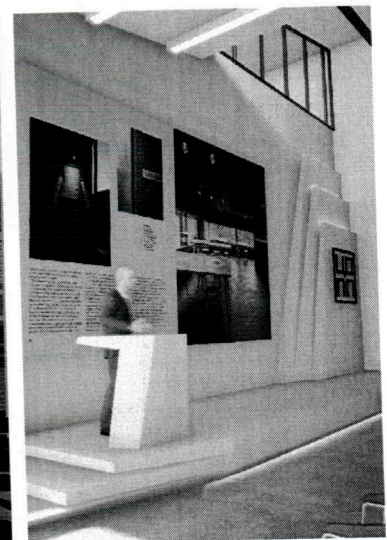
Визуализация
коворкинг-пространстваФрагмент плана с отображением
коворкинг-пространства

2) лекторий:

фото 5

Фрагмент плана с отображением
лектория

Визуализация лектория

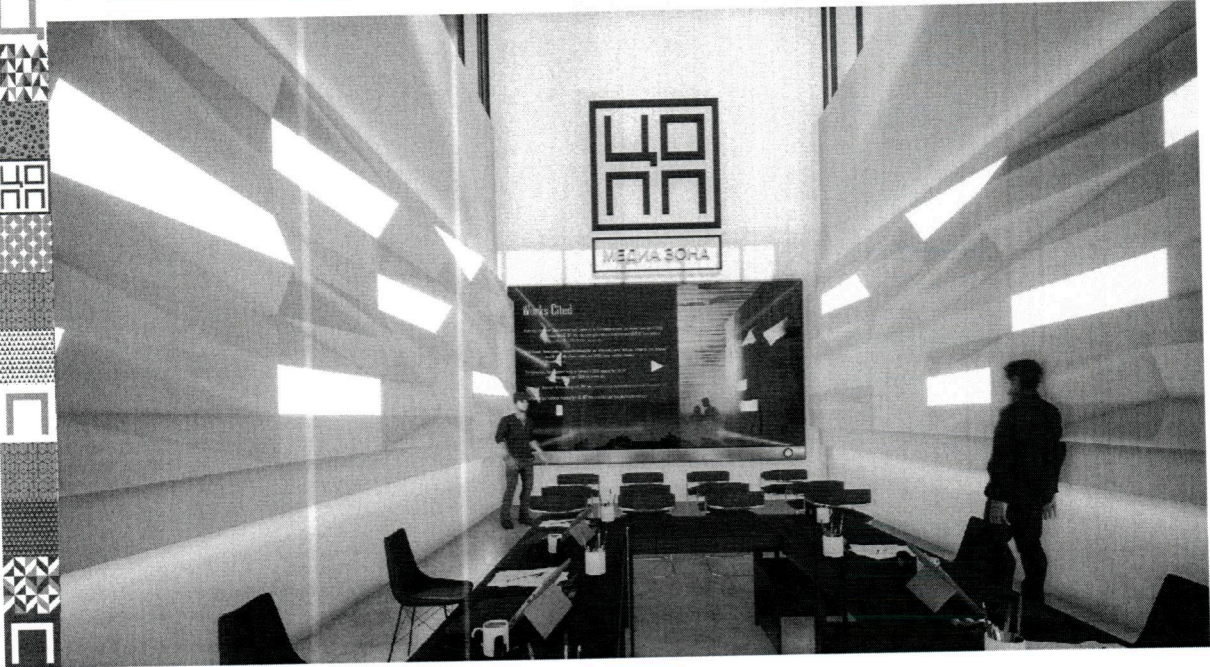
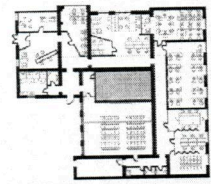


3) медиазона:

фото 6



Визуализация помещения медиазоны

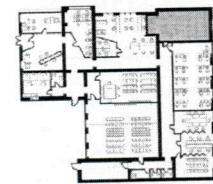


4) зона для проектной деятельности:

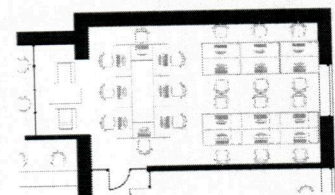
фото 7



Визуализация помещения для проектной деятельности

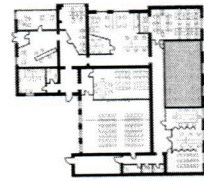


Фрагмент плана с отображением помещения для проектной деятельности

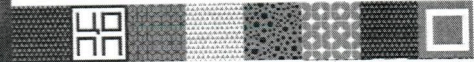


5) компьютерный класс:

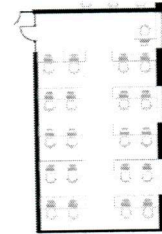
фото 8



Визуализация компьютерного класса



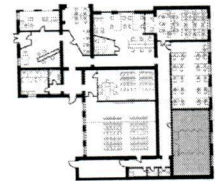
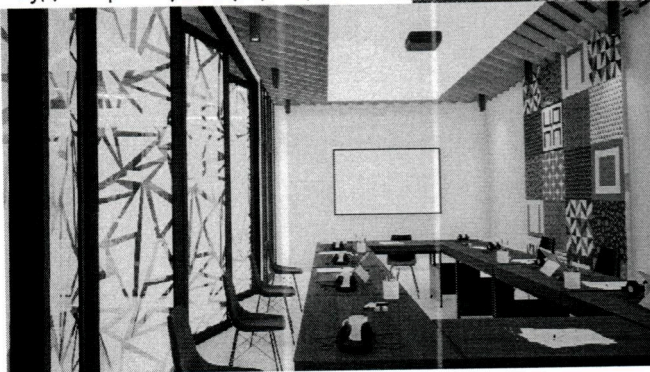
Фрагмент плана с отображением компьютерного класса



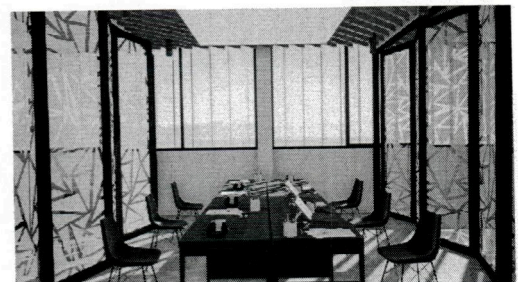
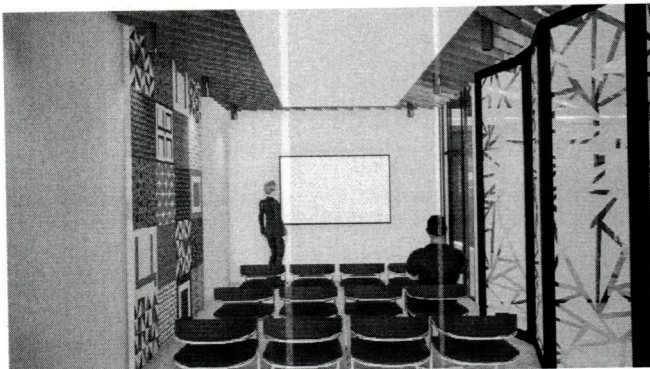
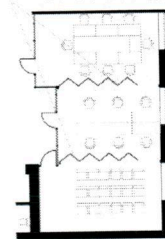
6) аудитории-трансформеры:

фото 9

Визуализация аудиторий-трансформеров

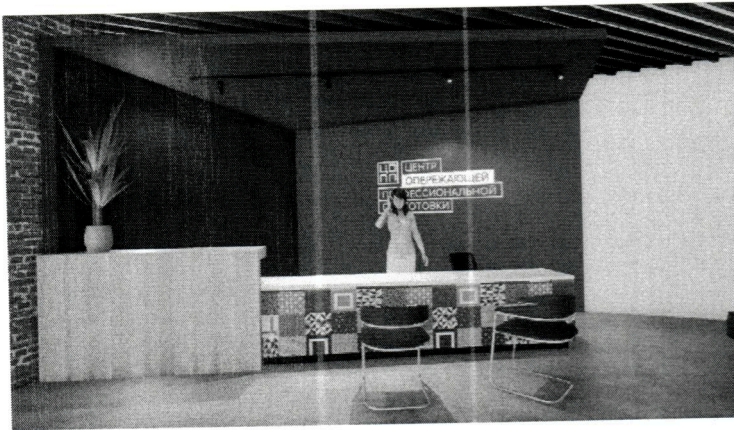


Трансформируемая перегородка

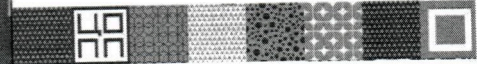
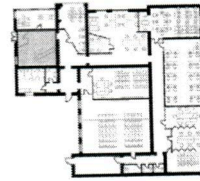


7) рецепция:

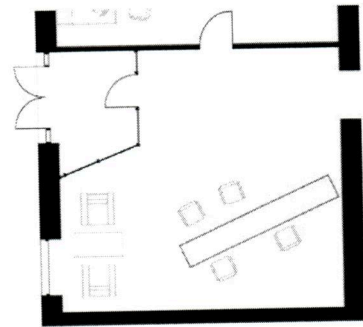
фото 10



Визуализация входной зоны и зоны рецепции ЦОПП



Фрагмент плана с отображением входной зоны и зоны рецепции



8) помещение для персонала:

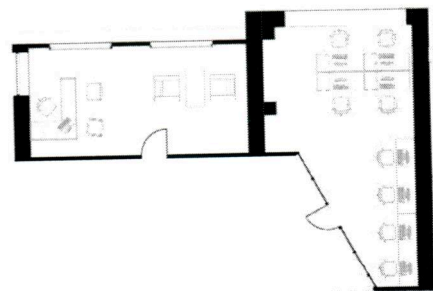
фото 11



Визуализация помещений для работы персонала ЦОПП

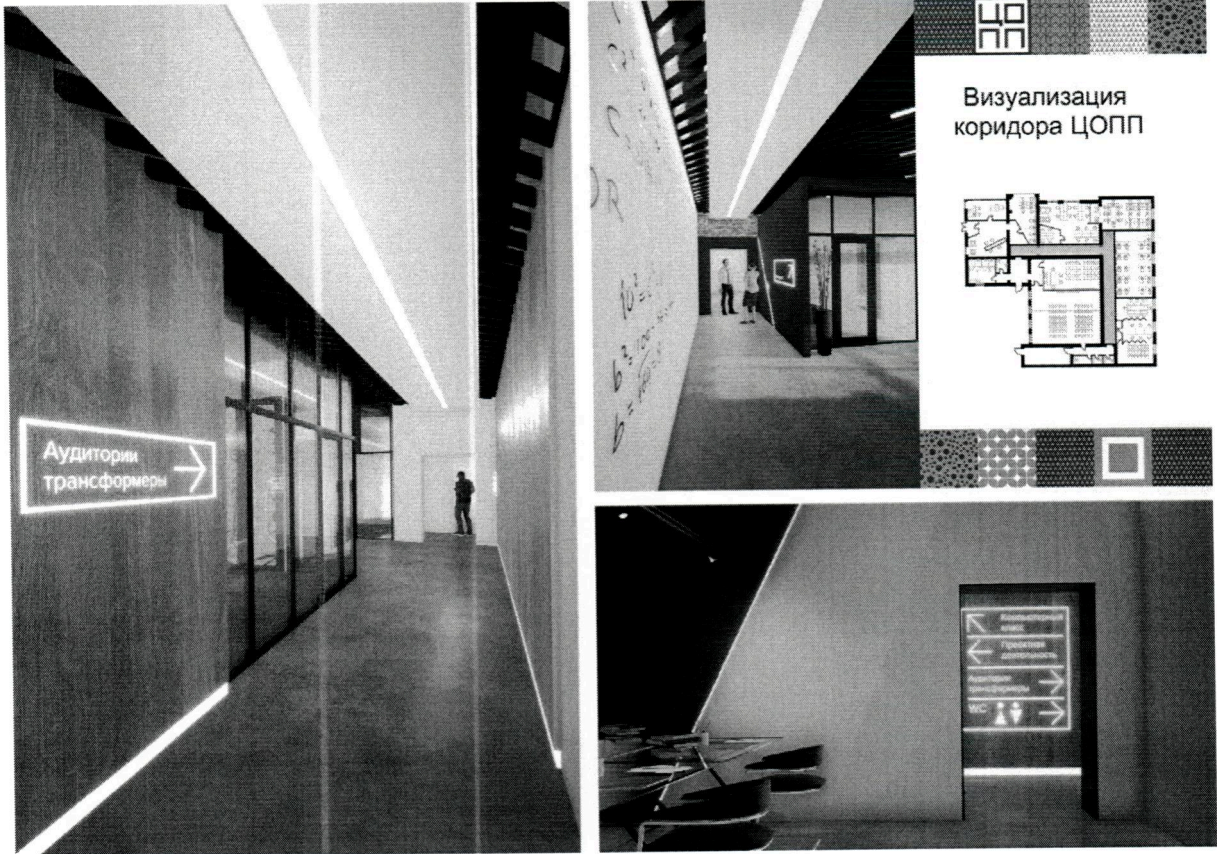


Фрагмент плана с отображением помещения для работы персонала



9) коридоры:

фото 12



Первый заместитель министра

С.В. Пронько

Приложение 4

УТВЕРЖДЕН

приказом министерства образования,
науки и молодежной политики
Краснодарского края

от 13.12.2019 № 5175

ПЕРЕЧЕНЬ
оборудования для оснащения центра опережающей профессиональной
подготовки Краснодарского края

№ п/п	Наименование	Характеристики	Кол-во, ед.
1	2	3	4
1.	Коворкинг		
1.1	Стул	Офисный	20
1.2	Стол	Модульный мобильный	6
1.3	Стол	Офисный	12
1.4	Диван	Офисный, 2 кресла	1
1.5	Система хранения	Стеллаж мебельный	1
1.6	Система зонирования	Мобильная система зонирования	3
1.7	Средства вычислительной техники	Комплект программных и технических элементов систем обработки данных, способных функционировать самостоятельно или в составе других систем. Характеристики: многоядерный 64-разрядный процессор с поддержкой инструкций SSE4.2 последнего поколения, объемом оперативная память не менее 16 Гигабайт, жесткий диск объемом не менее 500Gb с интерфейсом подключения M.2, Дискретная видекарта объемом памяти не менее 8Gb, с возможностью подключения не менее 2х мониторов, 1 или 2 монитора не менее 24 дюймов, разрешением не ниже Full HD	12
1.8	Интерактивный флипчарт	Интерактивная панель диагональю не менее 55", с интуитивной навигацией и возможностью редактирования документов, поддержкой различных способов подключения к панели внешних устройств, имеет возможность беспроводного подключения, интерфейсы USB, Ethernet (RJ-45)	1
1.9	Периферийное устройство с двумя и более функциями	Цветное многофункциональное устройство формата не менее A4, сочетающее в себе функции принтера, сканера и копира для работы с документами, имеющее сетевой интерфейс и возможность печати по WiFi	1

1	2	3	4
1.10	Программное обеспечение	Операционная система, офисный пакет приложений, антивирус, программа для работы с архивами, программа для просмотра и редактирования (создания) pdf- файлов	12
1.11	Комплект сетевого оборудования	Маршрутизатор с поддержкой PРоЕ, коммутатор с поддержкой PРоЕ, скоростью передачи данных не ниже 1 Гбит/с, WiFi-точка доступа с двухдиапазонным режимом работы 2,4/5 ГГц, с возможностью работы в «бесшовном» режиме, комплект проводов, розеток, коннекторов, коробов для подключения всех устройств к локальной сети, включая настенный шкаф	1
2.	Лекторий		
2.1.	Стул	Стул с пюпитром	70
2.2	Интерактивная трибуна	Сенсорный дисплей, диагональ 17-21", документ-камера, конференционный микрофон, микшерный пульт	1
2.3	Сенсорный киоск	Обеспечение просмотра каталогов электронных ресурсов, с возможностью выхода в интернет	1
2.4	Презентационное оборудование	Интерактивный проектор в комплекте с магнитно-маркерной доской и портативным устройством управления. Характеристики: Контрастность: 14 000:1, яркость: 3200 ANSI lm Разрешение: не ниже Full HD (1920x1080), функция Quick Corner, просмотр изображений с USB флеш-накопителей, передача изображения, звука и сигналов управления по USB, передача изображения и звука по беспроводной сети WiFi Портативное устройство управления - ноутбук с размером экрана не менее 15,6", многоядерный 64-разрядный процессор с поддержкой набора инструкций SSE4.2, оперативная память не менее 8 Gb. Предустановленное программное обеспечение (операционная система и офисный пакет приложений, антивирус)	1
2.5	Средства вычислительной техники	Комплект программных и технических элементов систем обработки данных, способных функционировать самостоятельно или в составе других систем. Характеристики: многоядерный 64-разрядный процессор с поддержкой инструкций SSE4.2 последнего поколения, объемом оперативная память не менее 16 Гигабайт, жесткий диск объемом не менее 500Gb с интерфейсом подключения M.2, Дискретная видеокарта объемом памяти не менее 8Gb, с возможностью подключения не менее 2х мониторов, 1 или 2 монитора не менее 24 дюймов, разрешением	2

1	2	3	4
		не ниже Full HD	
2.6	Дублирующий дисплей	Дисплей с диагональю не менее 55", разрешение не ниже Full HD 1920x1080, интерфейсы USB, Ethernet, HDMI	2
2.7	Оборудование для проведения видеоконференцсвязи	ВКС кодек с активной потолочной микрофонной системой и комплектом лицензий для организации многоточечных конференций, дополнительную камеру ВКС с системой автоматического движения за лектором, дублирующие дисплеи, рабочее место оператора Характеристики: Четырехсторонняя конференцсвязь с разрешением до 720p30 + контент с разрешением до 4Kp5, имеет поддержку H.323/SIP/VoIP в рамках одной конференции. Работа через межсетевой экран согласно стандартам, H.460.18, H.460.19. Обмен контентом с разрешением 4K, проводной или беспроводной обмен контентом Автоматическая интеграция экрана/дисплея. Поддержка технологии WiFi	1
2.8	Программное обеспечение	Операционная система, офисный пакет приложений, антивирус	2
2.9	Комплект сетевого оборудования	Маршрутизатор с поддержкой PРоЕ, коммутатор с поддержкой РоЕ, скоростью передачи данных не ниже 1 Гбит/с, WiFi-точка доступа с двухдиапазонным режимом работы 2,4/5 ГГц, с возможностью работы в «бесшовном» режиме, комплект проводов, розеток, коннекторов, коробов для подключения всех устройств к локальной сети, включая настенный шкаф	1
2.10	Комплект звукового оборудования	Комплект в составе микшеров, звуковых колонок, усилителей звука, микрофонов, в том числе петличных	1
3.	Медиазона		
3.1	Стул	Офисный	10
3.2	Стул	Стул с пюпитром	16
3.3	Стол	Модульный переговорный	2
3.4	Периферийное устройство с двумя и более функциями	Цветное многофункциональное устройство формата не менее А4, сочетающее в себе функции принтера, сканера и копира для работы с документами, имеющее сетевой интерфейс и возможность печати по WiFi	1
3.5	Видеостена	Профессиональные ЖК-дисплеи диагональю не менее 46 дюймов разрешение 1920x1080, яркость 500 кд/м2, контрастность 3500 к 1; напольный стенд или настенное крепление; набор кабелей для коммутации видеостены размером не менее (2x2)/3x3 м	1
3.6	Дублирующий дисплей	Дисплей с диагональю не менее 55", разрешение Full-HD 1920x1080, Интерфейсы USB, Ethemet,	2

1	2	3	4
		HDMI	
3.7	Комплект сетевого оборудования	Маршрутизатор с поддержкой PРоЕ, коммутатор с поддержкой РоЕ, скоростью передачи данных не ниже 1 Гбит/с, WiFi-точка доступа с двухдиапазонным режимом работы 2,4/5 ГГц, с возможностью работы в «бесшовном» режиме, комплект проводов, розеток, коннекторов, коробов для подключения всех устройств к локальной сети, включая настенный шкаф	2
3.8	Видеостудия	Программно-аппаратный комплекс для онлайн-обучения предназначен для создания и трансляции интерактивных видео уроков и лекции, онлайн курсов и презентаций, организации вебинаров и онлайн трансляций. Набор технических и программных средств включает в себя смарт стол (сервер, видеокамера, радиосистема, специализированное программное обеспечение) с прозрачной маркерной доской оснащенной сенсорной рамкой, экранами спикеров и мультимедийным проектором	1
3.9.	Комплект звукового оборудования	Комплект в составе микшеров, звуковых колонок, усилителей звука, микрофонов, в том числе петличных	1
Дополнительное оборудование			
3.10.	Брошюратор	Брошюратор переплетная машина универсальная (Например: Office, Kit, Multibind). Толщина переплетаемого блока 500 листов. Привод ножей электрический	1
3.11.	Ламинатор	Ламинатор формат А3, Тип ламинатора: рулонный 4 вала (2 горячих, 2 холодных), толщина 1 стороны пленки от 60 до 250 мкм (Например: BRAUBERG FGK 320)	2
3.12.	Принтер профессиональный	Цветной лазерный принтер, формата А4, высокопроизводительный, количество цветов 4 (картриджей) (Например: OKI Pro6410 NeonColor)	1
3.13.	Плоттер для печати информационных плакатов	Для внутреннего размещения, лазерный плоттер формата А0, Электрографическая (LED) с применением барабана с органическим фоточувствительным покрытием и закрытой системой тонера (Например: Ose PlotWave 500)	1
3.14	Плоттер для печати баннеров	Для наружного и внутреннего размещения, для всех типов носителей: ткань, кожа, бумага, пленка, винил, баннер. Латексный плоттер, 6 цветов (Например: HP Latex 570)	1
4.	Зона проектной деятельности		
4.1	Стол	Модульный	16
4.2	Кресло	Офисное, механизм газ-лифт	16
4.3	Стеллаж	Офисный	1
4.4	Шкаф	Офисный для хранения документов	1
4.5	Шкаф	Офисный для хранения оборудования	1

1	2	3	4
4.6	Система коллективного интерактивного пространства	<p>Ультра-короткофокусный проектор: Источник света лазерно-светодиодный, Срок службы лампы 20 000 часов, Разрешение не менее 1280x800, Яркость 3100, Проекционное отношение 0,28:1.</p> <p>Интерактивный маркер: Подключение Bluetooth 2.0 HID, Аккумулятор Li-Polymer аккумулятор (до 7 часов), Разрешение 680 dpi, Встроенная память 30 Мб (для использования без подключения), Цифровая паллета Материал Акрил, Размер 90 x 90 x 5 мм</p> <p>Компьютер: многоядерный 64-разрядный процессор с поддержкой инструкций SSE4.2 седьмого поколения, с тактовой частотой не ниже 3,4 ГГц, объемом оперативная память не менее 8 Гигабайт, жесткий диск объемом не менее 500Gb, Дискретная видеокарта объемом памяти не менее 4Gb, с возможностью подключения не менее 2х мониторов, разрешением не ниже FullHD</p> <p>Bluetooth ресивер тип Bluetooth 2.1+EDR with 802.11 (AFH)</p> <p>Антенна Всенаправленная антенна с усилителем 3dBi Радиус действия До 500 метров</p> <p>Интерактивная бумага Формат А4, не менее 7 цветов</p>	1
4.7	Средства вычислительной техники	<p>Комплект программных и технических элементов систем обработки данных, способных функционировать самостоятельно или в составе других систем</p> <p>Характеристики: многоядерный 64-разрядный процессор с поддержкой инструкций SSE4.2 последнего поколения, объемом оперативная память не менее 16 Гигабайт, жесткий диск объемом не менее 500Gb с интерфейсом подключения м.2, Дискретная видеокарта объемом памяти не менее 8Gb, с возможностью подключения не менее 2х мониторов, 1 или 2 монитора не менее 24 дюймов, разрешением не ниже FullHD.</p>	16
4.8	Интерактивный флипчарт	<p>Интерактивная панель диагональю не менее 55", с интуитивной навигацией и возможностью редактирования документов, поддержкой различных способов подключения к панели внешних устройств, имеет возможность беспроводного подключения, интерфейсы USB, Ethernet (RJ-45)</p>	2
4.9	Презентационное оборудование	<p>Интерактивный проектор в комплекте с магнитно-маркерной доской и портативным устройством управления Характеристики:</p>	1

1	2	3	4
		<p>Контрастность: 14 000:1, яркость: 3200 ANSI lm</p> <p>Разрешение: не ниже Full HD (1920x1080), функция Quick Corner, просмотр изображений с USB флешнакопителей, передача изображения, звука и сигналов управления по USB, передача изображения и звука по беспроводной сети WiFi</p> <p>Портативное устройство управления - ноутбук с размером экрана не менее 15,6", многоядерный 64-разрядный процессор с поддержкой набора инструкций SSE4.2, оперативная память не менее 8 Gb. Предустановленное программное обеспечение (операционная система и офисный пакет приложений, антивирус)</p>	4
4.10	Периферийное устройство с двумя и более функциями	Цветное многофункциональное устройство формата не менее А4, сочетающее в себе функции принтера, сканера и копира для работы с документами, имеющее сетевой интерфейс и возможность печати по WiFi	1
4.11	Программное обеспечение	Операционная система, офисный пакет приложений, антивирус, программа для работы с архивами, программа для просмотра и редактирования (создания) pdf- файлов	16
4.12	Комплект сетевого оборудования	Маршрутизатор с поддержкой PРоЕ, коммутатор С поддержкой РоЕ, скоростью передачи данных не ниже 1 Гбит/с, WiFi-точка доступа с двухдиапазонным режимом работы 2,4/5 ГГц, с возможностью работы в «беспроводном» режиме, комплект проводов, розеток, коннекторов, коробов для подключения всех устройств к локальной сети, включая настенный шкаф	1
5.	Компьютерный класс		
5.1	Стул	Компьютерный, механизм газ лифт	20
5.2	Стол	Аудиторный	20
5.3	Кресло	Офисное, механизм газ-лифт	1
5.4	Стол	Офисный	1
5.5	Тумба	Офисная	1
5.6	Стеллаж	Офисный	1
5.7	Средства вычислительной техники	<p>Комплект программных и технических элементов систем обработки данных, способных функционировать самостоятельно или в составе других систем</p> <p>Характеристики:</p> <p>многоядерный 64-разрядный процессор с поддержкой инструкций SSE4.2 последнего поколения, объемом оперативная память не менее 16 Гигабайт, жесткий диск объемом не менее 500Gb с интерфейсом подключения M.2, Дискретная видеокарта объемом памяти не менее 8Gb, с возможностью подключения не менее 2х мониторов,</p>	21

1	2	3	4
		1 или 2 монитора не менее 24 дюймов, разрешением не ниже FullHD	
5.8	Презентационное оборудование	Интерактивный проектор в комплекте с магнитно-маркерной доской и портативным устройством управления Характеристики: Контрастность: 14 000:1, яркость: 3200 ANSI lm Разрешение: не ниже FullHD (1920x1080), функция Quick Corner, просмотр изображений с USB флешнакопителей, передача изображения, звука и сигналов управления по USB, передача изображения и звука по беспроводной сети Wi-Fi Портативное устройство управления - ноутбук с размером экрана не менее 15,6", многоядерный 64-разрядный процессор с поддержкой набора инструкций SSE4.2, оперативная память не менее 8 Gb. Предустановленное программное обеспечение (операционная система и офисный пакет приложений, антивирус)	1
5.9	Периферийное устройство с двумя более функциями	Цветное многофункциональное устройство формата не менее А4, сочетающее в себе функции принтера, сканера и копира для работы с документами, имеющее сетевой интерфейс и возможность печати по WiFi	1
5.10	Программное обеспечение	Операционная система, офисный пакет приложений, антивирус, программа для работы с архивами, программа для просмотра и редактирования (создания) PDF -файлов	21
5.11	Комплект сетевого оборудования	Маршрутизатор с поддержкой PРоЕ, коммутатор С поддержкой РоЕ, скоростью передачи данных не ниже 1 Гбит/с, WiFi-точка доступа с двухдиапазонным режимом работы 2,4/5 ГГц, с возможностью работы в «бесшовном» режиме, комплект проводов, розеток, коннекторов, коробов для подключения всех устройств к локальной сети, включая настенный шкаф	1
6.	Аудитории-трансформеры		
6.1	Стол	Модульный мобильный	14
6.2	Стул	Компьютерный, механизм газ лифт	14
6.3	Стул	Офисный	20
6.4	Стеллаж	Офисный	1
6.5	Система зонирования	Мобильная система зонирования. Ширма 10 створок, ширина 5 м, на колесиках	3
6.6	Интерактивный флипчарт	Интерактивная панель диагональю не менее 55", с интуитивной навигацией и возможностью редактирования документов, поддержкой различных способов подключения к панели внешних устройств, имеет возможность беспроводного подключения, интерфейсы USB, Ethernet (RJ-45)	2
6.7	Презентационное оборудование	Интерактивный проектор в комплекте с магнитно-маркерной доской и портативным устройством	1

1	2	3	4
		<p>управления. Характеристики: Контрастность: 14 000:1, яркость: 3200 ANSI lm Разрешение: не ниже Full HD (1920x1080), функция Quick Corner, просмотр изображений с USB флеш-накопителей, передача изображения, звука и сигналов управления по USB, передача изображения и звука по беспроводной сети Wi-Fi Портативное устройство управления - ноутбук с размером экрана не менее 15,6", многоядерный 64-разрядный процессор с поддержкой набора инструкций SSE4.2, оперативная память не менее 8 Gb. Предустановленное программное обеспечение (операционная система и офисный пакет приложений, антивирус)</p>	
6.8	Средства вычислительно техники	<p>Комплект программных и технических элементов систем обработки данных, способных функционировать самостоятельно или в составе других систем Характеристики: многоядерный 64-разрядный процессор с поддержкой инструкций SSE4.2 последнего поколения, объемом оперативная память не менее 16 Гигабайт, жесткий диск объемом не менее 500Gb с интерфейсом подключения M.2, Дискретная видеокarta объемом памяти не менее 8 Gb, с возможностью подключения не менее 2х мониторов, 1 или 2 монитора не менее 24 дюймов, разрешением не ниже FullHD</p>	14
6.9	Периферийное устройство с двумя более функциями	<p>Цветное многофункциональное устройство формата не менее A4, сочетающее в себе функции принтера, сканера и копира для работы с документами, имеющее сетевой интерфейс и возможность печати по WiFi</p>	1
6.10	Программное обеспечение	<p>Операционная система, офисный пакет приложений, антивирус, программа для работы с архивами, программа для просмотра и редактирования (создания) pdf- файлов</p>	14
6.11	Компьютерные (AR/VR) тренажеры оборудованием для съемки фото/видео формате VR	<p>Устройства «виртуальной реальности» (очки), которые имитируют взаимодействие с виртуальной средой. Диагональ ЖК-дисплея 0.43" разрешение ЖК-дисплея 1280x720, камера 5 Мп, GPS A-GPS, компас, акселерометр, гироскоп, микрофон, частота процессора 1440 МГц, количество ядер процессора не менее 4, объем оперативной памяти не менее 2 ГБ, объем встроенной памяти не менее 16 ГБ, тип поддерживаемых карт памяти microSDHC, microSD</p>	10
6.12	Комплект сетевого оборудования	<p>Маршрутизатор с поддержкой PРоЕ, коммутатор С поддержкой РоЕ, скоростью передачи данных не ниже 1 Гбит/с, WiFi-точка доступа с</p>	1

1	2	3	4
		двухдиапазонным режимом работы 2,4/5 ГГц, с возможностью работы в «бесшовном» режиме, комплект проводов, розеток, коннекторов, коробов для подключения всех устройств к локальной сети, включая настенный шкаф	
7.	Помещение для персонала		
7.1	Стол	Офисный	10
7.2	Кресло	Офисное, механизм газ-лифт	10
7.3	Стеллаж	Офисный	1
7.4	Шкаф	Офисный, для хранения документов	1
7.5	Шкаф	Офисный для хранения оборудования	1
7.6	Тумба	Офисная	3
7.7	Средства вычислительно техники	Комплект программных и технических элементов систем обработки данных, способных функционировать самостоятельно или в составе других систем Характеристики: многоядерный 64-разрядный процессор с поддержкой инструкций SSE4,2 последнего поколения, объемом оперативная память не менее 16 Гигабайт, жесткий диск объемом не менее 500Gb с интерфейсом подключения M.2, Дискретная видеокарта объемом памяти не менее 8Gb, с возможностью подключения не менее 2х мониторов, 1 или 2 монитора не менее 24 дюймов, разрешением не ниже FullHD	9
7.8	Периферийное устройство с двумя более функциями	Цветное многофункциональное устройство формата не менее А4, сочетающее в себе функции принтера, сканера и копира для работы с документами, имеющее сетевой интерфейс и возможность печати по WiFi	2
7.9	Программное обеспечение	Операционная система, офисный пакет приложений, антивирус, программа для работы с архивами, программа для просмотра и редактирования (создания) pdf-файлов	9
7.10	Комплект сетевого оборудования	Маршрутизатор с поддержкой PРоЕ, количеством Ethernet портов не менее 24, скоростью передачи данных не ниже 1 Гбит/с, WiFi -точка доступа с двухдиапазонным режимом работы 2,4/5 ГГц, с возможностью работы в «бесшовном» режиме, комплект проводов, розеток, коннекторов, коробов для подключения всех устройств к локальной сети, включая настенный шкаф	1
7.11	Программно-аппаратный комплекс для обеспечения деятельности ЦОПП	Специализированное многофункциональное многопроцессорное оборудование для выполнения облачного сервисного программного обеспечения организации локальной структурированной кабельной сети в составе: специализированные сервера, система хранения данных не менее чем на 60 Тб, источник бесперебойного питания, система	1

1	2	3	4
		<p>охлаждения, коммутатор, пограничный маршрутизатор. Характеристики: Источник бесперебойного питания поддерживающий работу системы в случае отключения питания не менее 20 мин. Управляемый свитч 19 дюймов Межсетевой экран для обеспечения беспрецедентного уровня защиты от сетевых угроз: глубокой проверке сети, анализу отдельных потоков, безопасности подключений за счет оценки защищенности конечных устройств, а также поддержке передачи голосовых и видеоданных через VPN. Расширенная поддержка интеллектуальных информационных сетей, отказоустойчивости и масштабируемости. Поддержка систем виртуализации, в том числе «Р-виртуализация», поддержка программных серверов СКУД и видеонаблюдения. Программный комплекс информационных систем, обеспечивающий автоматизацию управления и контроля деятельности ЦОПП и цифровизацию процесса опережающей профессиональной подготовки, цифровой контент по направлениям деятельности</p>	
7.12	Программно-аппаратные технические средства безопасности	<p>Комплекс средств безопасности включает 2 системы, в том числе: Совокупность программно-аппаратных технических средств для регистрации и ограничения доступа пользователей функциональных зон, включая идентификатор распознавания лиц. Система разграничения доступа пользователей к ресурсам центра (автоматизированные рабочие места, копировально-множительная техника и т.п.)</p>	9
7.13	Стол	Офисный	1
7.14	Диван	Офисный, 2 кресла	1
7.15	Кресло	<p>Офисный, в соответствии с требованиями СанПиН. Компьютерное кресло до 120 кг, особенности: регулировка высоты сидения, наклона спинки, наличие подлокотников</p>	1
7.16	Сервер	Облачный сервер, Сервер виртуализации, Файл-сервер, Интернет-сервер, Прокси-сервер	5
7.17	Система хранения данных	Система хранения данных (Например EMC UNITY 300)	1
8.	Рецепция		
8.1	Стойка рецепции	Комплект в сборе	1
8.2	Кресло	Офисное, механизм газ-лифт	4
8.3	Стол	Офисный	1
8.4	Диван	Офисный	1
8.5	Средства вычислительно	Комплект программных и технических элементов систем обработки данных, способных	1

1	2	3	4
	техники	функционировать самостоятельно или в составе других систем	
8.6	Интерактивный киоск	Интерактивная панель диагональю не менее 55", с интуитивной навигацией и возможностью редактирования документов, поддержкой различных способов подключения к панели внешних устройств, имеет возможность беспроводного подключения, интерфейсы USB, Ethernet (RJ-45)	1
8.7	Периферийное устройство с двумя более функциями	Цветное многофункциональное устройство формата не менее А4, сочетающее в себе функции принтера, сканера и копира для работы с документами, имеющее сетевой интерфейс и возможность печати по WiFi	1
8.8	Программное обеспечение	Операционная система, офисный пакет приложений, антивирус, программа для работы с архивами, программа для просмотра и редактирования (создания) pdf- файлов	1
8.9	Комплект сетевого оборудования	Маршрутизатор с поддержкой PРоЕ, коммутатор с поддержкой РоЕ, скоростью передачи данных не ниже 1 Гбит/с, WiFi-точка доступа с двухдиапазонным режимом работы 2,4/5 ГГц, с возможностью работы в «бесшовном» режиме, комплект проводов, розеток, коннекторов, коробов для подключения всех устройств к локальной сети, включая настенный шкаф	1
8.10	Оборудование для создания доступной среды	Комплект специализированного оборудования для лиц с ОВЗ и инвалидов, в том числе: Информационные индукционные системы для слабослышащих, Навигационные системы и звуковые маяки для слабовидящих и незрячих, Системы информирования и ориентирования, Системы тифлокомментирования	1
8.11	СКУД	Совокупность программно — аппаратных технических средств для регистрации и ограничения доступа пользователей функциональных зон, включая идентификатор распознавания лиц на вход и выход	1
8.12	Стеллаж	Стеллаж мебельный	1

Первый заместитель министра



С.В. Пронько